



ИНСТРУКЦИЯ ДЛЯ ПОЛЬЗОВАТЕЛЯ

СОДЕРЖАНИЕ

ИНСТРУКЦИИ ПО ТЕХНИКЕ БЕЗОПАСНОСТИ	2
УСТАНОВКА ХОЛОДИЛЬНИКА	5
ПОДГОТОВКА ХОЛОДИЛЬНИКА К РАБОТЕ	6
ИСПОЛЬЗОВАНИЕ ОРГАНОВ УПРАВЛЕНИЯ	6
ХРАНЕНИЕ ПРОДУКТОВ В ХОЛОДИЛЬНОЙ ИЛИ МОРОЗИЛЬНОЙ КАМЕРЕ	10
ПРИГОТОВЛЕНИЕ ЛЬДА	11
ИСПОЛЬЗОВАНИЕ СИСТЕМЫ ПОДАЧИ ВОДЫ (НЕ ВО ВСЕХ МОДЕЛЯХ)	12
ЧИСТКА СИСТЕМЫ ПОДАЧИ ВОДЫ	13
ЗАМЕНА ОСВЕТИТЕЛЬНОЙ ЛАМПЫ	14
ПЕРЕНАВЕШИВАНИЕ ДВЕРЕЦ	15
ПРОБЛЕМЫ И ИХ УСТРАНЕНИЕ	18
ВНЕШНИЙ ВИД ХОЛОДИЛЬНОЙ/МОРОЗИЛЬНОЙ КАМЕРЫ	19

Зарегистрируйтесь в клубе Samsung на сайте www.samsung.com/register

Невстраиваемый бытовой прибор

DA99-01220N REV(0.8)

ИНСТРУКЦИИ ПО ТЕХНИКЕ БЕЗОПАСНОСТИ

ВАЖНАЯ ИНФОРМАЦИЯ ПО ТЕХНИКЕ БЕЗОПАСНОСТИ. ПЕРЕД НАЧАЛОМ ИСПОЛЬЗОВАНИЯ ХОЛОДИЛЬНИКА ПРОЧТИТЕ ВСЕ ИНСТРУКЦИИ



ПРЕДУПРЕЖДЕНИЕ

Используйте данное изделие только для тех целей, для которых оно предназначено, как описано в инструкции по эксплуатации. Если требуется какое-либо техническое обслуживание, мы настоятельно рекомендуем обращаться к квалифицированному специалисту.



ПРИМЕЧАНИЕ

Эта Инструкция для пользователя относится к нескольким моделям. Характеристики вашего холодильника могут немного отличаться от описанных в данной Инструкции.

МЕРЫ ПРЕДОСТОРОЖНОСТИ

- При использовании электроприборов необходимо соблюдать основные меры предосторожности, включая следующие:

СИМВОЛЫ ПРЕДОСТЕРЕЖЕНИЯ/ ПРЕДУПРЕЖДЕНИЯ

	Указывает на существование угрозы для жизни или опасности получения серьезной травмы.
	Указывает на существование опасности получения травмы или повреждения холодильника.

ДРУГИЕ ИСПОЛЬЗУЕМЫЕ СИМВОЛЫ

	Указывает на действия, которые ЗАПРЕЩАЕТСЯ совершать.
	Указывает на ЗАПРЕТ демонтажа чего-либо.
	Указывает, что к чему-либо ЗАПРЕЩАЕТСЯ прикасаться.
	Указывает на правило, которое необходимо соблюдать.
	Указывает, что необходимо отсоединить вилку сетевого шнура от сетевой розетки.
	Указывает, что требуется заземление для предотвращения поражения электрическим током.

- Перед началом эксплуатации холодильник должен быть надлежащим образом установлен и размещен в соответствии с Инструкцией по установке.
- ⊘ Не устанавливайте холодильник в сырых местах или там, где на него может попасть вода.
 - Ухудшение изоляции электрических компонентов холодильника может привести к поражению электрическим током или пожару.
- Не позволяйте детям влезать, вставлять или повисать на полках или дверцах холодильника. Они могут повредить холодильник и получить серьезную травму.
- ⊘ Дети и лица преклонного возраста не должны пользоваться холодильником без присмотра. Следите за тем, чтобы дети не играли с холодильником.
- ⊘ Если холодильник не будет использоваться во время вашего отъезда в отпуск либо в течение другого длительного периода времени, то вам следует освободить холодильник от продуктов и отсоединить его сетевую вилку от розетки.
 - Большинство сбоев электроснабжения, которые устранены в течение одного или двух часов, не повлияют на температуру внутри холодильника. Однако в период отключения электроснабжения вы должны как можно реже открывать дверцы холодильника. Но если электроснабжение отсутствует более 24 часов, вы должны вынуть из холодильника все замороженные продукты.
- Обеспечьте свободное пространство, достаточное для установки холодильника на ровной поверхности.

Не разбирайте и не ремонтируйте холодильник самостоятельно. Это может привести к пожару, поломке холодильника и/или к травме.

Холодильник должен быть установлен так, чтобы после установки сетевая вилка была легко доступна.

⊘ Не устанавливайте холодильник в месте, где на него будет падать прямой солнечный свет или где на него будет действовать тепло от кухонной плиты, нагревательных приборов или другого оборудования.

Если при работе холодильника вы заметили необычный запах или дым, немедленно отсоедините вилку сетевого шнура от розетки и обратитесь в сервисный центр компании Samsung. В этих холодильниках используется хладагент R600a или R143a. Если вы хотите узнать, какой именно хладагент используется в вашем холодильнике, посмотрите паспортную табличку компрессора на задней стенке холодильника или паспортную табличку холодильника, прикрепленную внутри холодильника.



В данном изделии содержится небольшое количество хладагента (R600a), представляющего собой изобутан - природный газ, который не наносит вреда окружающей среде, однако является воспламеняющимся. При транспортировке и установке холодильника необходимо соблюдать осторожность, чтобы не повредить никаких частей контура циркуляции хладагента. Вырвавшись из трубок, хладагент может воспламениться или повредить вам глаза. Если повреждение контура хладагента все же произошло, избегайте любых видов открытого огня или потенциальных источников воспламенения и проветрите комнату, где стоит холодильник, в течение нескольких минут.

- Во избежание образования огнеопасной смеси газа и воздуха в случае утечки хладагента, размеры помещения, где стоит холодильник, должны соответствовать количеству используемого в холодильнике хладагента. Объем комнаты должен составлять 1 м³ на каждые 8 г хладагента R600a в изделии. Количество хладагента, содержащееся в вашем конкретном холодильнике, указано на табличке с паспортными данными внутри холодильника.
- Никогда не включайте холодильник с признаками повреждения. Если у вас возникли сомнения в исправности изделия, обратитесь в авторизованные сервисные центры компании Samsung Электроникс.

ИНСТРУКЦИИ ПО ТЕХНИКЕ БЕЗОПАСНОСТИ

НАДЛЕЖАЩАЯ УТИЛИЗАЦИЯ ХОЛОДИЛЬНИКА

Перед тем, как выбрасывать ваш старый холодильник или морозильник

- Перед утилизацией этого или других холодильников демонтируйте с них дверцы /уплотнительные прокладки дверец и защитные дверцы, чтобы маленькие дети или животные не могли оказаться в ловушке внутри и холодильника.
- Оставьте полки на месте, чтобы детям было труднее влезть внутрь, если они захотят это сделать.
- Если в этом изделии содержится воспламеняющийся газ (хладагент R600a), обратитесь с запросом относительно безопасной утилизации этого изделия в местные органы власти.
- При изготовлении теплоизоляции в качестве вспенивающего газа используется циклопентан. Содержащиеся в теплоизоляционном материале газы требуют специальной процедуры утилизации. Утилизируйте упаковочный материал, используемый для упаковки изделия, безопасным для окружающей среды способом. По вопросам безопасной для окружающей среды утилизации данного изделия обратитесь в местные органы власти. В данном изделии содержится горючий газ, использованный для вспенивания теплоизоляции.
- Утилизируйте упаковочный материал, используемый для упаковки изделия, экологически безопасным способом.



ПРЕДОСТЕРЕЖЕНИЕ

• Для использующегося в холодильнике/морозильнике хладагента и для содержащихся в теплоизоляции ионном материале газов требуется специальная процедура утилизации. Перед утилизацией изделия позаботьтесь о том, чтобы не была повреждена ни одна из трубок, имеющихся на задней стенке изделия.



ПРЕДУПРЕЖДЕНИЕ

КАК ПОДКЛЮЧАТЬСЯ К ЭЛЕКТРОСЕТИ

- Холодильник необходимо всегда подсоединять к отдельной розетке сети переменного тока, рассчитанной на номинальное напряжение, соответствующее напряжению, указанному на паспортной табличке холодильника. Это обеспечивает наилучшую работу холодильника, а также предотвращает перегрузку электропроводки в доме, что может привести к пожару из-за перегревшихся проводов.
- Никогда не вытаскивайте сетевую вилку холодильника из розетки за шнур. Всегда крепко беритесь за саму сетевую вилку и вытаскивайте ее из розетки.
- Убедитесь, что штепсельная вилка не зажата и не повреждена задней стенкой холодильника. Не перегибайте сетевой шнур слишком сильно и не ставьте на него тяжелые предметы. Немедленно ремонтируйте или замените все сетевые шнуры, у которых износилась изоляция или которые получили другие повреждения. Не пользуйтесь сетевым шнуром, на изоляции которого имеются трещины или потертости по длине или на каком-либо из концов. Если сетевой шнур поврежден, немедленно обратитесь для его замены на фирмуизготовителя или к ее агенту по обслуживанию.
- При перемещении холодильника будьте внимательны, чтобы не переехать колесиками и не повредить сетевой шнур.
- Не вставляйте вилку сетевого шнура в розетку мокрыми руками.
- Перед чисткой или ремонтом холодильника отсоедините сетевую вилку от розетки. При чистке сетевой вилки никогда не пользуйтесь сырой или влажной тканью. Удаляйте посторонние вещества или пыль с поверхности металлических частей штепсельной вилки. Использование загрязненной штепсельной вилки может привести к пожару. Если холодильник был отсоединен от розетки, необходимо подождать не меньше пяти минут, прежде чем вновь вставлять вилку в розетку.
- Если отверстия электрической розетки "разболтались", не вставляйте в них сетевую вилку. Это может привести к поражению электрическим током или к пожару.

ИНСТРУКЦИИ ПО ТЕХНИКЕ БЕЗОПАСНОСТИ

ПРЕДОСТЕРЕЖЕНИЯ О ХРАНЕНИИ ПРОДУКТОВ И ОБРАЩЕНИИ С НИМИ

- ⊘ Не переполняйте холодильник продуктами.
- ⊘ Если при открывании дверцы продукты выпадут из холодильника, вы можете получить травму или продукты могут получить повреждения. Не кладите в морозильную камеру бутылки или иные стеклянные сосуды.
- ⊘ Если их содержимое замерзнет, то может лопнуть стекло, и вы можете получить травму.
- ⊘ Бутылки должны храниться в холодильной камере плотно прижатыми друг к другу, чтобы они не могли выпасть.

Не распыляйте рядом с холодильником горючий газ.

- ⊘ Это может привести к взрыву или к пожару. Не брызгайте водой на внутренние или наружные поверхности.
- ⊘ Это может привести к пожару или поражению электрическим током.

Не прикасайтесь мокрыми руками к внутренним стенкам морозильной камеры или к хранящимся в ней продуктам.

- ⊘ Кожа может примерзнуть к стенке или продуктам. Не храните в холодильнике летучие и легковоспламеняющиеся вещества.
- ⊘ Хранение в холодильнике бензола, растворителя, спирта, эфира, сжиженного газа и т.п. может привести к взрыву.

Не замораживайте повторно полностью оттаявшие продукты. Не храните в холодильнике фармацевтические препараты, материалы для научных исследований и чувствительные к температуре материалы.

- ⊘ В холодильнике не должны храниться вещества, для которых требуется поддерживать точно определенную температуру.

Не ставьте на холодильник сосуды, наполненные водой.

- ⊘ Если вода прольется, это может привести к возгоранию или поражению электрическим током. Это изделие предназначено только для хранения продуктов в домашних условиях.

ПРЕДОСТЕРЕЖЕНИЯ О ЧИСТКЕ

- ⊘ Не засовывайте руки под нижнюю кромку холодильника.
- ⊘ Острая кромка может причинить вам травму.

Никогда не вставляйте пальцы или какие-либо предметы в отверстие системы подачи воды. Это может привести к травме или повреждению холодильника.

ПРЕДОСТЕРЕЖЕНИЯ ОБ УСТАНОВКЕ

- ⊘ Не храните на холодильнике посторонние предметы.
- ⊘ При открытии или закрытии дверцы эти предметы могут упасть, что может привести к травме и/или эти предметы могут быть повреждены.

ПРЕДОСТЕРЕЖЕНИЯ О ЗАЗЕМЛЕНИИ

- ⚠ Обязательно заземлите холодильник.
- ⊘ Необходимо надлежащим образом заземлить холодильник во избежание поражения электрическим током по причине его утечки.

Никогда не используйте для заземления газовые трубы, телефонные линии или другие инженерные коммуникации, в которых имеется вероятность попадания молнии.

- ⊘ Неправильное заземление может привести к поражению электрическим током.



ПРЕДУПРЕЖДЕНИЕ

- ⊘ Не загромождайте вентиляционные отверстия на корпусе холодильника или в монтажных конструкциях.
- ⊘ Не пользуйтесь механическими устройствами или другими средствами для ускорения процесса размораживания, кроме рекомендованных изготовителем холодильника.
- ⊘ Не повреждайте контур циркуляции хладагента.
- ⊘ Не используйте внутри холодильной/морозильной камеры никакие электроприборы, за исключением рекомендованных изготовителем холодильника.

Перед началом эксплуатации холодильника внимательно прочтите данную Инструкцию для пользователя и сохраните ее для использования в дальнейшем.

- ⊘ Это устройство не предназначено для использования людьми (включая детей) с ограниченными физическими, сенсорными или умственными способностями или лицами, у которых нет опыта или знаний, если их действия не контролируются или если они не проинструктированы относительно использования устройства лицом, отвечающим за безопасность. Чтобы дети не могли играть с печью, не оставляйте их без присмотра.

УСТАНОВКА ХОЛОДИЛЬНИКА

- 1 При установке холодильника обеспечьте вокруг него достаточно свободного пространства и установите его на прочную ровную поверхность.**
 - Если ваш холодильник не выровнен, это может привести к появлению необычных шумов во время его работы и к плохому охлаждению.
 - Перед тем, как подключать холодильник к сети переменного тока подождите не менее одного часа.
- 2 Почистите холодильную/морозильную камеру.**
 - Протрите и очистите холодильник изнутри и снаружи при помощи влажной тряпки.
- 3 Подсоедините сетевой шнур холодильника к розетке сети переменного тока, которая будет использоваться только для подключения холодильника.**
 - Холодильник необходимо заземлить надлежащим образом.
- 4 Поместите продукты в холодильную/морозильную камеру.**
 - Перед тем, как помещать продукты в холодильник, рекомендуется дать ему охладиться в течение 2-3 часов.

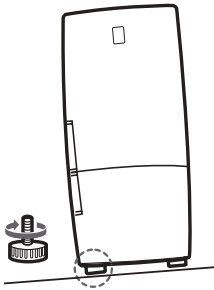


ВЫРАВНИВАНИЕ ХОЛОДИЛЬНИКА

При установке холодильника сделайте так, чтобы его передняя часть была немного приподнята относительно задней, потому что тогда вам будет легче закрывать дверцы.

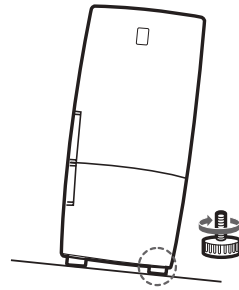
- 1 Если холодильник наклонен влево.**

Поворачивайте левую регулировочную ножку в указанном стрелкой направлении при помощи отвертки с плоским концом, пока холодильник не будет выровнен.



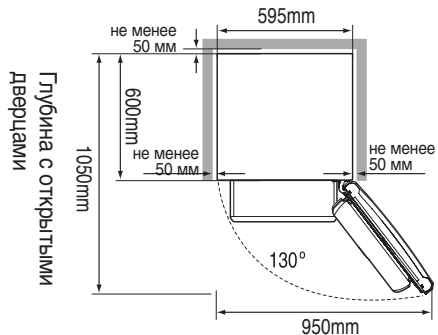
- 2 Если холодильник наклонен вправо.**

Поворачивайте правую регулировочную ножку в указанном стрелкой направлении при помощи отвертки с плоским концом, пока холодильник не будет выровнен.



- 3 Обеспечьте вокруг холодильника место, достаточное для того, чтобы можно было свободно открывать видные ящики.**

В этом случае будет легко открывать ящики.



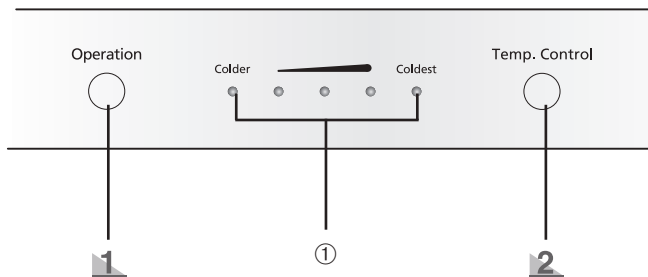
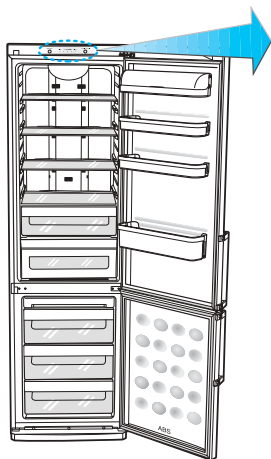
ПОДГОТОВКА ХОЛОДИЛЬНИКА К РАБОТЕ

Чтобы подготовить ваш холодильник к использованию и проверить правильность его работы, выполните следующие операции.

- 1** Установите на правильные места все полки и отделения, вынутые из холодильника на время транспортировки.
- 2** Почистите холодильную/морозильную камеру и входящие в комплект принадлежности, чтобы удалить всю пыль, скопившуюся при упаковке и транспортировке.
- 3** Откройте дверцу холодильника. При этом освещение внутри холодильника должно включиться.
- 4** Установите регулятором температуры самую холодную температуру и дайте холодильнику поработать один час. Морозильная камера должна немного охладиться, а двигатель компрессора должен работать плавно с тихим гудением.
- 5** В вашем холодильнике работает компрессор, который периодически включается для поддержания температуры внутри холодильника. В первых пяти минут после первого включения холодильника он может работать слегка шумно. Это совершенно нормально и не является неисправностью. Загрузите продукты в холодильник, как только температура в нем станет достаточно низкой. Для того, чтобы после включения холодильника в нем установилась надлежащая температура, требуется несколько часов.
- 6** Если холодильник не работает надлежащим образом, проверьте его подключение к сети переменного тока. Если проблема не устранилась, обратитесь в авторизованный сервисный центр компании Самсунг Электроникс.

ИСПОЛЬЗОВАНИЕ ОРГАНОВ УПРАВЛЕНИЯ

А. Базовая модель



1 Кнопка Operation (Работа)

- Если вы хотите выключить холодильник, удерживайте эту кнопку в нажатом положении в течение 3 секунд.



Примечание

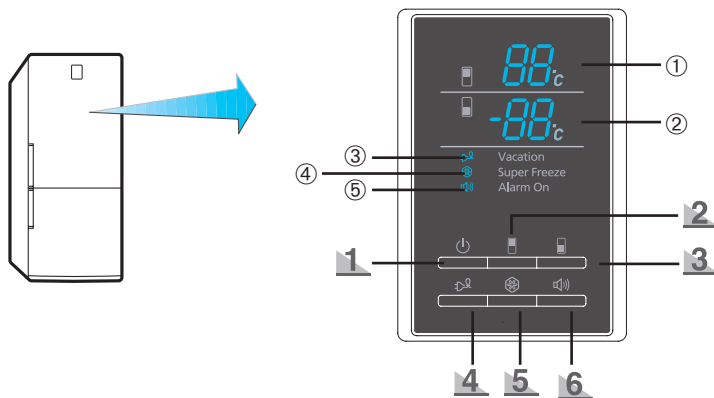
Не разбирайте холодильник во включенном состоянии.
- Это может привести к поражению электрическим током или к повреждению холодильника.

2 Кнопка Temp. Control (Управление температурой)

- Нажимайте кнопку Temp. Control для управления температурой в холодильнике.
- При включении холодильника устанавливается среднее значение температуры.
- Имеются пять установок температуры, показываемых пятью индикаторами (1). Когда горят все индикаторы, установлена самая низкая температура.
- Нажмите кнопку Temp. Control один или несколько раз, пока не установите требующуюся температуру.
- Температура в морозильной камере будет изменяться автоматически в соответствии с температурой, установленной для холодильной камеры.
- Если вам необходимо заморозить большое количество продуктов, установите для морозильной камеры значение температуры «самая низкая» за 24 часа до этого.


ИСПОЛЬЗОВАНИЕ ОРГАНОВ УПРАВЛЕНИЯ

Б. Модель с цифровым дисплеем



1 Кнопка Работа

- Если вы хотите выключить холодильник, удерживайте эту кнопку в нажатом положении в течение 3 секунд.

 Не разбирайте холодильник во включенном состоянии.
- Это может привести к поражению электрическим током или к повреждению холодильника.

Примечание

2 Кнопка ТЕМП. ХОЛОДИЛЬНОЙ КАМЕРЫ

- Чтобы изменить температуру в холодильной камере:
 - Нажмите кнопку ТЕМП. ХОЛОДИЛЬНОЙ КАМЕРЫ.
 - Дисплей (1) показывает текущую установленную температуру.
 - Нажмите кнопку ТЕМП. ХОЛОДИЛЬНОЙ КАМЕРЫ один или несколько раз или удерживайте ее нажатой, пока дисплей (1) не покажет требуемую температуру.
 - Когда вы завершите установку температуры в холодильной камере, дисплей температуры в холодильной камере (1) мигнет пять раз.
- Устанавливаемая температура изменяется циклически. После температуры +7°C на дисплее вновь появляется +1°C.
- Диапазон устанавливаемой температуры в холодильной камере: от +1°C до +7°C.

3 Кнопка ТЕМП. МОРОЗИЛЬНОЙ КАМЕРЫ

- В обычной модели температура, показываемая дисплеем (2), является установленной температурой в морозильной камере.
- Чтобы изменить температуру в морозильной камере:
 - Нажмите кнопку ТЕМП. МОРОЗИЛЬНОЙ КАМЕРЫ.
 - Дисплей (2) показывает текущую установленную температуру.
 - Нажмите кнопку ТЕМП. МОРОЗИЛЬНОЙ КАМЕРЫ один или несколько раз, пока дисплей (2) не покажет требуемую температуру.
- Устанавливаемая температура изменяется циклически. После температуры -25°C на дисплее вновь появляется -14°C.
- Диапазон устанавливаемой температуры в морозильной камере: от -14°C до -25°C.

ИСПОЛЬЗОВАНИЕ ОРГАНОВ УПРАВЛЕНИЯ

4 Кнопка Отпуск

- Если вы уезжаете в отпуск или в длительную командировку или если вам нет необходимости использовать холодильную камеру, нажмите кнопку "Отпуск".
- Холодильная камера выключается, но морозильная камера остается включенной.
- Индикатор Vacation (Отпуск) (③) остается включенным все время, пока работает функция "Отпуск".



- Перед тем, как нажимать кнопку "Отпуск" (③), вы должны вынуть все продукты из холодильной камеры.
- Если вас не будет дома менее трех недель, нет необходимости отсоединять холодильник от розетки сети переменного тока. Но если вы уезжаете больше, чем на три недели, выньте из холодильника все продукты, отсоедините его сетевой шнур от розетки, почистите его, вымойте и затем просушите холодильник.

5 Кнопка Быстрое замораживание

- Включает или выключает функцию быстрого замораживания.
- Используйте, когда вы хотите быстро заморозить продукты.
- Индикатор Super Freeze (Быстрое замораживание) (④) остается включенным все время, пока работает функция "Быстрое замораживание".
- Когда выбрана эта функция, холодильный аппарат работает непрерывно и создает очень низкую температуру в морозильной камере.
- Функция быстрого замораживания выключается автоматически. Когда процесс быстрого замораживания завершен, индикатор Super Freeze (Быстрое замораживание) (④) гаснет и морозильная камера возвращается к ранее установленной температуре.
- Для выключения функции быстрого замораживания повторно нажмите кнопку.



Примечание

- Если вам требуется заморозить большое количество продуктов, установите самую низкую температуру в морозильной камере перед включением функции Super Freeze (Быстрое замораживание).

6 Кнопка включения звукового сигнала

- Когда вы нажимаете кнопку включения звукового сигнала, эта функция активируется и отражается на дисплее (⑤).
Звуковой сигнал начнет подаваться в том случае, если дверца холодильной камеры останется открытой в течение определенного времени.
- Если при включенном режиме подачи звукового сигнала он сработал из-за того, что дверца оставалась открытой, то для выключения звукового сигнала нажмите эту кнопку еще раз.



Примечание

В морозильной камере нет функции подачи звукового сигнала об открытой дверце.

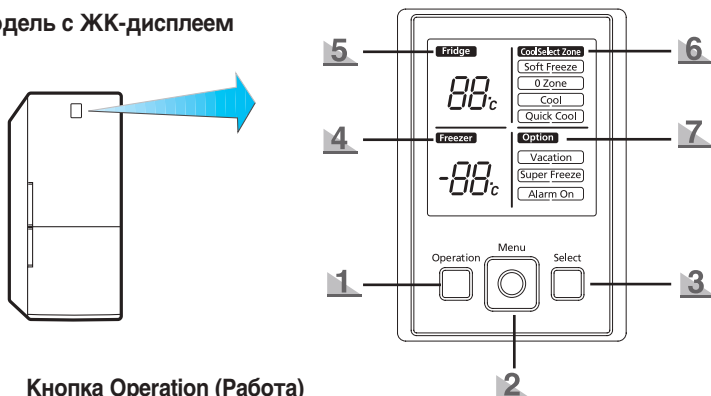


Примечание

Если при выбранном режиме "Быстрое замораживание", "Отпуск" вы нажмете какую-либо другую кнопку, текущий режим отменяется и выбирается режим, соответствующий нажатой кнопке.

ИСПОЛЬЗОВАНИЕ ОРГАНОВ УПРАВЛЕНИЯ

С. Модель с ЖК-дисплеем



1 Кнопка Operation (Работа)

- Выключатель питания холодильника.



Не разбирайте холодильник во включенном состоянии.

- Это может привести к поражению электрическим током или к повреждению холодильника.

Примечание

2 Кнопка Menu (Меню)

- Показывает на дисплее функции и опции основного меню (Freezer (Морозильная камера)/Fridge (Холодильная камера) / Coolselect Zone/Option (Опция)), так чтобы их можно было выбрать по часовой стрелке.

3 Кнопка Select (Выбор)

- Выбирает дополнительные параметры для зоны, выбранной при помощи кнопки Menu (Меню).

4 Индикатор Freezer (Морозильная камера)

- Диапазон устанавливаемых температур в морозильной камере → -14°C ~ -25°C.

5 Индикатор Fridge (Холодильная камера)

- Диапазон устанавливаемых температур в холодильной камере → +7°C ~ +1°C.

6 Отделение CoolSelect Zone : Диапазон устанавливаемых температур

- Soft Freeze (Мягкое замораживание) (-5°C)
- 0 Zone (Сохранение свежести) (-0°C)
- Cool (Охлаждение) (3°C)
- Quick Cool (Быстрое охлаждение) (60 минут, непрерывная работа)

1. Режимы Cool (Охлаждение), 0 Zone (Сохранение свежести), Soft Freeze (Мягкое замораживание)

- При выборе режимов Cool, 0 Zone и Soft Freeze для отделения выбираются температуры 3°C, 0°C и -5°C соответственно.
- Устанавливаются при использовании кнопки Select (Выбор) после нажатия кнопки Menu (Меню).

2. Режим Quick Cool (Быстрое охлаждение)

- Устанавливается при использовании кнопки Select (Выбор) совместно с кнопкой Menu (Меню).
- По окончании работы в режиме "Quick Cool" отделение CoolSelect Zone переходит в режим "Cool" (Охлаждение).

7 Option (Опция)

- Vacation (Отпуск) – холодильная камера выключена (работает только морозильная камера)
- Super Freeze (Быстрое замораживание) – функция быстрого замораживания (непрерывная работа в течение 2 часов 30 минут)
- Alarm On (Звуковой сигнал вкл.) – включение/выключение подачи звукового сигнала об открытой дверце



Если вам требуется заморозить большое количество продуктов, установите самую низкую температуру в морозильной камере перед включением функции Super Freeze (Быстрое замораживание).

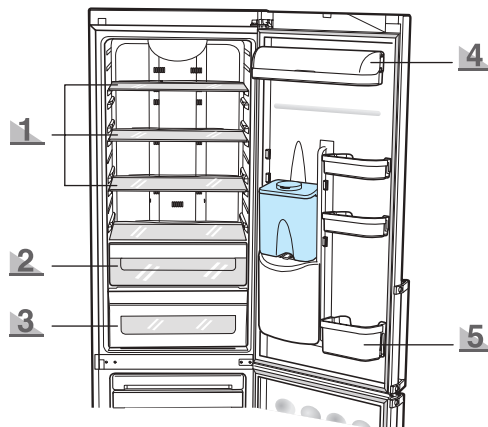
Примечание

ХРАНЕНИЕ ПРОДУКТОВ В ХОЛОДИЛЬНОЙ ИЛИ МОРОЗИЛЬНОЙ КАМЕРЕ

При хранении продуктов в холодильнике следуйте приведенным ниже рекомендациям.

- Дайте теплой пище и напиткам остыть до комнатной температуры перед тем, как ставить их в холодильник.
- Перед тем, как загружать продукты в холодильник, хорошо заверните их или положите в герметичные контейнеры. Это предотвратит потерю влаги продуктами, ухудшение их цвета или потерю аромата, а также поможет дольше сохранить их свежесть. Кроме того, это предотвратит передачу запаха одних продуктов другим.
- Никогда не допускайте контакта масла или жира с пластмассовыми фитингами или уплотнителями дверей холодильника, так как эти материалы легко становятся пористыми.
- Никогда не храните в холодильнике взрывоопасные вещества. Крепкие спиртные напитки должны храниться в вертикально стоящих бутылках с герметичными пробками.

А. Холодильная камера



1 Прозрачная полка из закаленного стекла (не во всех моделях)

- Поместите продукты в контейнеры для хранения и оставляйте между продуктами достаточные промежутки.
- Безопасна в использовании, потому что она изготовлена из ударопрочного прозрачного материала.

2 Выдвижной ящик для свежих овощей (не во всех моделях)

- В этом отделении можно хранить овощи и фрукты.
- Если вам требуется больше места для хранения овощей и фруктов, то ящики можно вынуть из отделения.
- Заявленный объем холодильной камеры рассчитан для случая, когда ящики для свежих овощей вынуты.

3 Не во всех моделях

Отделение CoolSelect Zone

- Помогает сохранять вкус продуктов и дольше сохранять их свежесть. Храните в нем сыр, мясо, птиц, рыбу или любые другие продукты, которые вы вскоре собираетесь использовать.

Отделение сохранения свежести

- Идеально для хранения парной рыбы, мяса и сарделек.
- Температура в этом отделении ниже температуры в холодильной камере. Температура в нем также может опускаться ниже 0°C.
- Заявленный объем холодильной камеры рассчитан для случая, когда отделение сохранения свежести вынуто.

4 Отделение для молочных продуктов и продуктов в мелкой расфасовке

- Храните жирные продукты, такие, как сливочное масло и сыр.
- Храните продукты в мелкой расфасовке, например, молоко, йогурт и безалкогольные напитки.

5 Отсек с ограждением для бутылок

- Храните небольшие бутылки и картонные пакеты (1 литр) пива, молока, сока в верхней части, а большие бутылки и картонные пакеты (1,5 литра) в нижней части.

ХРАНЕНИЕ ПРОДУКТОВ В ХОЛОДИЛЬНОЙ ИЛИ МОРОЗИЛЬНОЙ КАМЕРЕ

Б. Морозильная камера

Верхний ящик морозильной камеры.

- Храните упакованные замороженные продукты, например, мороженое, бекон и пиццу.
- Чтобы лучше замерзал лед, ставьте поддон для приготовления льда в этот ящик.

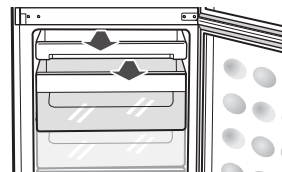
Средний/нижний ящик морозильной камеры.

- Храните свежее мясо и рыбу или высушенные продукты, разделив их на порции подходящего размера.
- Не храните продукты, которые легко портятся от низкой температуры, такие, как бананы и дыни.
- Не кладите продукты с комнатной температурой, которые вы хотите заморозить, рядом с уже замороженными продуктами.
- Не кладите в морозильную камеру газированные или шипучие напитки.



Примечание

- Ваш холодильник снабжен системой "без инея", и это означает, что нет необходимости размораживать его вручную, так как удаление инея будет выполняться автоматически.
- Повышение температуры во время размораживания для удаления инея соответствует требованиям стандарта ISO, но если вы хотите предотвратить ненужное повышение температуры замороженных продуктов во время размораживания, заверните замороженные продукты в несколько слоев газетной бумаги.
- Холодильник может работать нестабильно (при этом возможно размораживание содержимого морозильной камеры или чрезмерное повышение температуры в морозильной камере), когда он находится в течение продолжительного времени при температурах ниже минимального предела для температурного класса, для которого предназначен холодильник.
- Для получения большего количества свободного места извлеките ящики, как показано на следующем рисунке. Это не влияет на температурные и механические характеристики. Заявленный объем отсека для хранения замороженных продуктов рассчитан без установленных ящиков.



ПРИГОТОВЛЕНИЕ ЛЬДА

1 Налейте воду в поддон для приготовления льда.

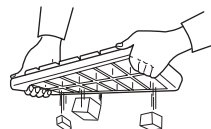
- Наполните водой поддон для приготовления льда примерно на 80%.



2 Поставьте поддон для приготовления льда в верхний выдвижной ящик морозильной камеры.

3 Чтобы вынуть из поддона кубики льда:

- Слегка изогните поддон для приготовления льда.



Предупреждение

Опасность взрыва

- Самая холодная часть холодильной камеры находится у задней панели. Это самое лучшее место для хранения деликатесных продуктов.
- Стеклобутылки с жидкостями, которые могут замерзнуть, никогда не должны храниться в морозильной камере, так как стекло может взорваться, когда содержимое бутылки замерзнет.



Примечание

Быстрое приготовление льда

Чтобы быстро приготовить большое количество льда, нажмите кнопку "Быстрое замораживание" для выбора режима быстрого замораживания.

ИСПОЛЬЗОВАНИЕ СИСТЕМЫ ПОДАЧИ ВОДЫ (НЕ ВО ВСЕХ МОДЕЛЯХ)

Система подачи воды позволяет вам легко получить охлажденную воду, не открывая дверцу холодильной камеры. Кроме того, вы можете уменьшить потребление электроэнергии более чем на 30% за счет того, что вам реже приходится открывать дверцу холодильника.

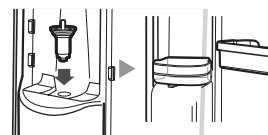


КОГДА СИСТЕМА ПОДАЧИ ВОДЫ НЕ ИСПОЛЬЗУЕТСЯ, РЕКОМЕНДУЕТСЯ СДЕЛАТЬ СЛЕДУЮЩЕЕ

1

Плотно вставьте устройство подачи воды в предназначенное для него отверстие.

- Когда устройство подачи воды вынута из отверстия на длительное время, дверца не будет закрываться автоматически из-за утечки холодного воздуха.



2

Установите небольшое ограждение на место стандартной бутылки с минеральной водой.



НАПОЛНЕНИЕ РЕЗЕРВУАРА ДЛЯ ВОДЫ

1

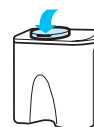
Откройте круглую крышку и наполните резервуар питьевой водой.

- Полностью наполните резервуар (около 4,2 л)



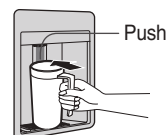
2

Закройте круглую крышку нажатием вниз до щелчка.



3

Надавите чашкой на рычаг дозатора.



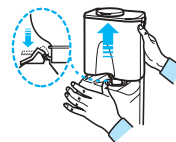
ИСПОЛЬЗОВАНИЕ СИСТЕМЫ ПОДАЧИ ВОДЫ (НЕ ВО ВСЕХ МОДЕЛЯХ)



УСТАНОВКА СТАНДАРТНОЙ БУТЫЛКИ

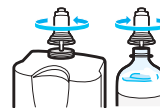
1

Нажмите на рычаг фиксатора, затем приподнимите и извлеките съемный резервуар для воды



2

Отверните приспособление для подачи воды от резервуара и затем совместите внутреннюю резьбу приспособления с резьбой на стандартной бутылке для питьевой воды и наведите приспособление до упора.



3

Переверните бутылку и полностью вставьте приспособление для подачи воды в стопорное отверстие.



Примечание

- Булькающие звуки бывают слышны, когда воздух входит в бутылку обычной минеральной воды или безалкогольного напитка.
- Устройство подачи воды может не подходить к некоторым стандартным бутылкам с минеральной водой или безалкогольным напитком.
- Если вода не выливается удовлетворительным потоком при нажатии на рычаг, нажмите на него еще раз.
- Не используйте газированные напитки, например, коку, сидр или содовую воду. При нажатии на рычаг напиток может хлынуть из бутылки сильной струей из-за давления углекислого газа, скопившегося в верхней части бутылки с напитком.
- Не рекомендуется использовать напитки с большим содержанием сахара (сок, безалкогольные напитки) из соображений гигиены, так как в них могут размножаться микроорганизмы.
- Вы можете использовать бутылкованную минеральную воду или кипяченую воду, если в ней нет никакого осадка.

ПРАВИЛА УХОДА ЗА СИСТЕМОЙ ПОДАЧИ ВОДЫ

ПОДНОС

1

Возьмитесь за рукоятку подноса и затем выньте поднос.

2

Вылейте из подноса скопившуюся в нем воду и затем вымойте поднос используя теплую воду и моющее средство.

Соединительное отверстие

Вытрите соединительное отверстие и поверхность вокруг него чистой и влажной тряпкой для мытья посуды.

ПРАВИЛА УХОДА ЗА СИСТЕМОЙ ПОДАЧИ ВОДЫ

Резервуар для воды / Приспособление для подачи воды

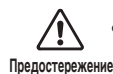
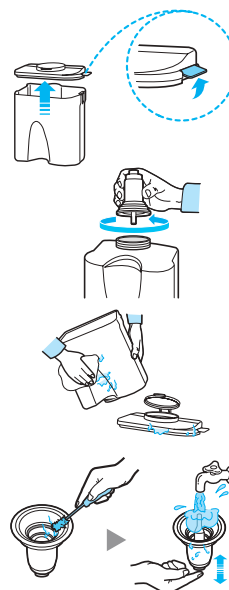
1 Потяните вверх и отсоедините зацепы на обеих сторонах большой крышки резервуара для воды.

2 Отверните приспособление для подачи воды, поворачивая его в направлении, указанном стрелкой и отсоедините его.

3 Вымойте большую крышку резервуара для воды и сам резервуар теплой водой и моющим средством, затем вытрите их.

- Возьмитесь за маленькую крышку и потяните вверх, чтобы снять ее. Очистите крышку и фильтрующую воронку, соединенную с крышкой, с помощью мягкой щетки.

4 После того, как вы почистите приспособление для подачи воды мягкой щеткой, нажмите на нажимной рычаг приспособления и промойте его водой под краном.



Предостережение

- Когда вы наливаете в резервуар чай или другие напитки, чистите его как можно чаще. Наливайте чай в резервуар только отфильтровав его от заварки. По гигиеническим соображениям, по возможности не наливайте в резервуар напитки, содержащие много сахара (сок, безалкогольные напитки).
- Появившийся на поверхности налет может быть очищен с помощью тряпочки, смоченной в уксусе или соленой воде.
- Следите за тем, чтобы резиновое уплотнение приспособления для подачи воды не соскальзывало и чтобы не повредить его предметами, имеющими острые края. Это приводит к протечке воды.

ЗАМЕНА ОСВЕТИТЕЛЬНОЙ ЛАМПЫ



Примечание

Для того чтобы убрать это, свяжитесь с инженером вашего сервиса

ПЕРЕНАВЕШИВАНИЕ ДВЕРЦ

- Тщательно и полностью прочтите нижеприведенные инструкции



- Перед тем, как перенавешивать дверцы, чтобы они открывались в другую сторону, убедитесь в том, что холодильник отключен и его сетевая вилка отсоединена от розетки. Вы должны вынуть из дверец все содержимое и принадлежности, такие, как отсеки с ограждением. Будьте осторожны, чтобы не уронить дверцы во время разборки и сборки.

1. Обращайтесь с деталями дверец осторожно, чтобы не поцарапать краску.
2. Кладите все винты рядом с деталями, которые они крепили, чтобы при последующей сборке не использовать винты в неправильном месте.
3. Обеспечьте для дверец рабочую поверхность, которая не будет их царапать (например: одеяло).
4. Во время перенавешивания дверец вы не должны пачкать холодильник смазочным маслом.
5. Мы рекомендуем использовать инструменты, описанные ниже. (Можно использовать торцевой гаечный ключ и гаечный ключ того же размера)

Не входит в комплект					Дополнительная деталь
					
Отвертка крестовая (+)	Отвертка с прямым шлицем (-)	Торцевой гаечный ключ 10мм (для болтов)	Гаечные ключ 11мм (для оси шарнира)	Шестигранный ключ (3/16 дюйма) (для средней петли)	Крышка провода левого шарнира (Внутри верхней крышки)

- РАЗБОРКА ДВЕРЦЫ ХОЛОДИЛЬНИКА

1. Снимите КРЫШКУ КОРПУСА, удалив 2 винта.
2. Отсоедините электрические провода под КРЫШКОЙ КОРПУСА.
3. Снимите 3 болта на верхней панели холодильника, используя торцевой гаечный ключ 10 мм. Убедитесь, что дверца плотно закрыта.



4. Снимите дверцу холодильника, подняв ее вверх. Будьте осторожны, чтобы не уронить и не поцарапать поверхность дверцы холодильника.
5. Снимите КРЫШКУ ПРОВОДА ДВЕРЦЫ на верхней стороне дверцы холодильника, используя отвертку с плоским шлицем, вставив ее в указанном месте (Δ).
6. Снимите КРЫШКУ ПРОВОДА ПРАВОГО ШАРНИРА с УЗЛА ВЕРХНЕГО ШАРНИРА, как показано на рисунке. Выньте электрический провод из КРЫШКИ ПРОВОДА ПРАВОГО ШАРНИРА.



ПЕРЕНАВЕШИВАНИЕ ДВЕРЕЦ

7. Поменяйте направление электрического провода, как показано ниже. Выньте КРЫШКУ ПРОВОДА для ЛЕВОГО ШАРНИРА из-под КРЫШКИ КОРПУСА и подсоедините к ней электрический провод.



8. Используя гаечный ключ 11 мм снимите ось шарнира, переверните шарнир и установите снова ось шарнира с другой стороны



9. После сборки КРЫШКИ ПРОВОДА ЛЕВОГО ШАРНИРА и УЗЛА ВЕРХНЕГО ШАРНИРА и перестановки ПРОКЛАДОЧНОГО КОЛЬЦА ШАРНИРА и ЗАГЛУШКИ ДВЕРЦЫ, установите УЗЕЛ ВЕРХНЕГО ШАРНИРА и КРЫШКУ ПРОВОДА ДВЕРЦЫ как показано. (Электрический провод должен находиться под КРЫШКОЙ ПРОВОДА ДВЕРЦЫ!)



10. Переставьте ОГРАНИЧИТЕЛЬ ДВЕРЦЫ и ПРОКЛАДОЧНОЕ КОЛЬЦО ШАРНИРА, как показано.



- ДЕМОНТАЖ ДВЕРЦЫ МОРОЗИЛЬНОЙ КАМЕРЫ

11. Снимите 2 болта и винт, чтобы разобрать УЗЕЛ СРЕДНЕГО ШАРНИРА



12. Снимите дверь морозильной камеры, подняв ее вверх. Будьте осторожны, чтобы не уронить и не поцарапать дверь морозильной камеры.



13. Снимите КРЫШКУ ПЕРЕДНИХ НОЖЕК, открутив 2 винта.



14. Разберите УЗЕЛ НИЖНЕГО ШАРНИРА, как показано на рисунке, и установите АВТОМАТИЧЕСКУЮ НАПРАВЛЯЮЩУЮ нижней стороной вверх, поменяйте положение оси.

Примечание

При сборке затяните винты, чтобы не было непредвиденного шума.



ПЕРЕНАВЕШИВАНИЕ ДВЕРЕЦ

- ПЕРЕВЕШИВАНИЕ РУЧКИ [ХОЛОДИЛЬНИК/МОРОЗИЛЬНАЯ КАМЕРА.]

15. Удалите ЗАГЛУШКИ ВИНТОВ КРЕПЛЕНИЯ РУЧКИ, используя отвертку с прямым шлицем, и снимите РУЧКУ.



16. Переставьте ЗАГЛУШКИ ОТВЕРСТИЙ на дверце, вынув их и вставив их в отверстия.



17. Закрепите РУЧКУ на другой стороне дверцы в обратном порядке.



- СБОРКА ДВЕРЦЫ МОРОЗИЛЬНОЙ КАМЕРЫ

18. Поменяйте местами болт и узел НИЖНЕГО ШАРНИРА, открыв отверстие крестовой отверткой на левой нижней части прибора.



19. После перестановки ЗАГЛУШКИ ОТВЕРСТИЯ НИЖНЕГО ШАРНИРА установите обратно КРЫШКУ ПЕРЕДНИХ НОЖЕК.



20. Поменяйте местами ЗАГЛУШКУ ОТВЕРСТИЯ СРЕДНЕГО ШАРНИРА и винт.



21. Поменяйте местами ОГРАНИЧИТЕЛЬ ДВЕРИ и ПРОКЛАДОЧНОЕ КОЛЬЦО ШАРНИРА, как показано.



22. Поменяйте местами ПРОКЛАДОЧНОЕ КОЛЬЦО ШАРНИРА и ЗАГЛУШКУ ОТВЕРСТИЯ ШАРНИРА.



23. Аккуратно установите обратно дверцу морозильной камеры и соберите СРЕДНИЙ ШАРНИР, используя 2 болта и винт.



- СБОРКА ДВЕРЦЫ ХОЛОДИЛЬНОЙ КАМЕРЫ

24. Аккуратно установите обратно дверцу холодильной камеры.



25. Закрепите УЗЕЛ ВЕРХНЕГО ШАРНИРА, используя 3 болта, как показано. Убедитесь, что дверца холодильной камеры плотно закрыта.



ПЕРЕНАВЕШИВАНИЕ ДВЕРЕЦ

26. Переставьте ЗАГЛУШКУ ОТВЕРСТИЯ ВЕРХНЕГО ШАРНИРА.



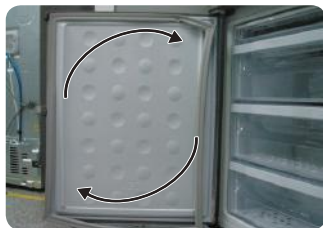
27. Подключите электрические провода и расположите провода под КРЫШКОЙ КОРПУСА, как показано.



28. Установите обратно КРЫШКУ КОРПУСА, убедившись в правильном положении проводов.



29. Снимите уплотнительные прокладки холодильной и морозильной камер и установите их обратно, повернув на 180°. (Убедитесь, что уплотнения дверей установлены правильно. В противном случае может появиться шум или начаться отпотевание, что может влиять на работу прибора.)



30. Убедитесь, что дверцы работают правильно.



ПРОБЛЕМЫ И ИХ УСТРАНЕНИЕ

Холодильник совсем не работает или температура в нем слишком высокая

- Проверьте, правильно ли штепсельная вилка подсоединена к розетке.
- Правильная ли температура установлена с помощью кнопки установки температуры на передней панели?
- Не падает ли на холодильник прямой солнечный свет и нет ли поблизости от него источников тепла?
- Не расположена ли задняя стенка холодильника слишком близко от стены?

Продукты в холодильной камере замерзли

- Не установлена ли с помощью кнопки установки температуры на передней панели самая низкая температура?
- Не слишком ли низкая температура в комнате?
- Не положили ли вы водянистые продукты в холодильную камеру?

Слышны необычные шумы

- Проверьте, выровнен ли холодильник и установлен ли он на прочный пол.
- Не расположена ли задняя стенка холодильника слишком близко от стены?
- Не уронили ли вы какой-либо посторонний предмет за холодильник или под него?
- Не идет ли шум от компрессора, установленного в холодильнике?
- Изнутри холодильника могут слышаться звуки типа "потрескивания", но это нормально. Этот звук слышен, когда различные принадлежности внутри холодильника расширяются или сжимаются при изменении температуры.

Передние углы и бока холодильника становятся теплыми и на них конденсируются капли воды

- Для предотвращения конденсации влаги и образования капель, в передних углах холодильника установлены теплоизолированные трубки. При повышении температуры в помещении эти трубки могут не всегда действовать эффективно. Однако это не является неисправностью.
- В случае погоды с очень высокой влажностью воздуха, когда влажный воздух контактирует с прохладной поверхностью холодильника, на его наружной поверхности может происходить конденсация влаги.

ПРОБЛЕМЫ И ИХ УСТРАНЕНИЕ

Внутри холодильника слышно бульканье жидкости

- Это - бульканье хладагента, который охлаждает внутренние камеры холодильника и это нормально.

Внутри холодильника ощущается неприятный запах

- Вы не упаковали продукты герметично.
- Проверьте упаковку продуктов и очистите впускное отверстие холодного воздуха.

На стенках морозильной камеры появился слой инея

- Не закрыто ли чем-либо выходное отверстие для воздуха?
- Для обеспечения эффективной циркуляции воздуха оставляйте промежутки между продуктами.
- Полностью ли закрыта морозильной камеры?

Капли воды конденсируются на внутренней стенке холодильника и вокруг овощей

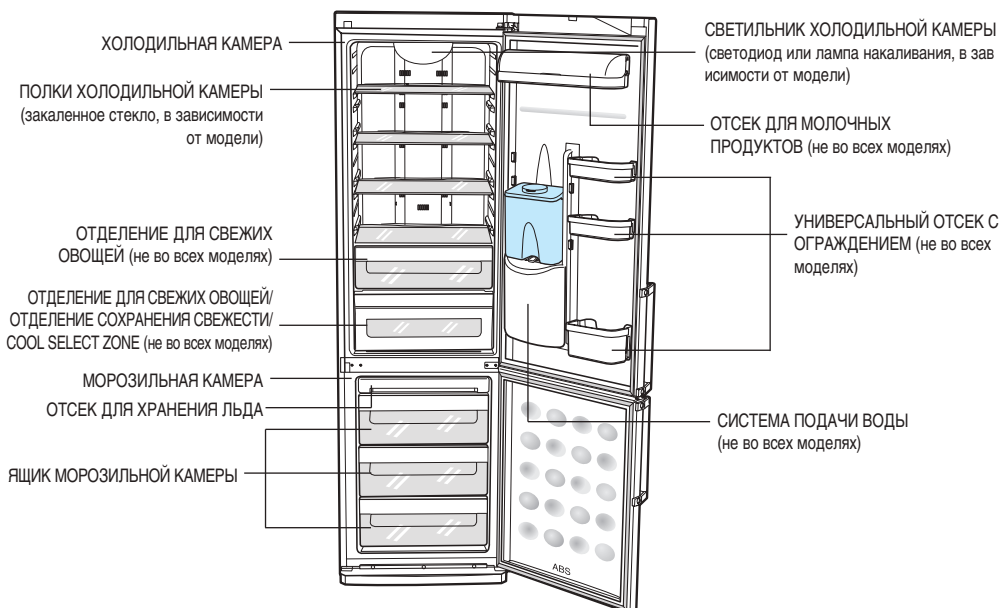
- Это может произойти, если продукты с высоким содержанием влаги хранятся не упакованными при высоком уровне влажности, или если дверца холодильной камеры надолго оставлена открытой.
- Храните продукты в упаковке или в герметично закрытых контейнерах.



Советы по экономии электроэнергии

- Установите холодильник в прохладной сухой комнате с достаточной вентиляцией. Обеспечьте, чтобы на него не падал прямой солнечный свет и никогда не устанавливайте его рядом с прямым источником тепла (например, батареей отопления).
- Никогда не загромождайте на холодильнике никакие отверстия или решетки.
- Дайте теплой пище остыть до комнатной температуры перед тем, как ставить ее в холодильник.
- Кладите в холодильную камеру замороженные продукты, которые вы хотите оттаять. В этом случае вы можете использовать низкие температуры замороженных продуктов для охлаждения продуктов в холодильной камере.
- Не держите дверцу холодильника открытой слишком долго, когда кладете в него продукты или вынимаете их. Чем на меньшее время открывается дверца, тем меньше льда образуется в морозильной камере.

ВНЕШНИЙ ВИД ХОЛОДИЛЬНОЙ/МОРОЗИЛЬНОЙ КАМЕРЫ



ТЕХНИЧЕСКИЕ ХАРАКТЕРИСТИКИ

ОПИСАНИЕ		МОДЕЛЬ			
		RL44Q***	RL44E(S)***	RL44W***	RL44F***
Климатическое исполнение		N	N	N	N
Защита от поражения током		I	I	I	I
Объем (литры)	Общий	326	345	338	324
	Холодильная, камера	232	251	244	230
	Морозильная, камера	94	94	94	94
Номинальное напряжение и частота		220V, 50Hz	220V, 50Hz	220V, 50Hz	220V, 50Hz
Полная входная мощность		0.7 АМПЕР	0.9 АМПЕР	0.9 АМПЕР	0.9 АМПЕР
Максимальная мощность осветительной, лампы (Вт)		11.5 W	40 W	40 W	40 W
Потребляемая мощность кВт/24ч (при 25°C)		0.86	1.04	1.04	1.04
Замораживающая способность кг/24 ч		14.4	13.6	13.6	13.6
Хладагент и его количество (г)		R-600a, 60g	R-600a, 56g	R-600a, 56g	R-600a, 56g
Вес в упаковке (кг)		89			
Вес без упаковки (кг)		78			
Габариты в упаковке (ШхГхВ) (мм)		653x697x2085			
Габариты без упаковки (ШхГхВ) (мм)		595x643x2000			

ОПИСАНИЕ		МОДЕЛЬ				
		RL41H***	RL41E(S)***	RL41W***	RL38H***	RL38E(S)***
Климатическое исполнение		N	N	N	N	N
Защита от поражения током		I	I	I	I	I
Объем (литры)	Общий	325	325	318	301	301
	Холодильная, камера	231	231	224	207	207
	Морозильная, камера	94	94	94	94	94
Номинальное напряжение и частота		220V, 50Hz	220V, 50Hz	220V, 50Hz	220V, 50Hz	220V, 50Hz
Полная входная мощность		0.7 АМПЕР	0.9 АМПЕР	0.9 АМПЕР	0.7 АМПЕР	0.9 АМПЕР
Максимальная мощность осветительной, лампы (Вт)		40 W	40 W	40 W	40 W	40 W
Потребляемая мощность кВт/24ч (при 25°C)		0.85	1.01	1.01	0.83	0.99
Замораживающая способность кг/24 ч		13.0	13.0	13.0	13.0	13.0
Хладагент и его количество (г)		R-600a, 60g	R-600a, 56g	R-600a, 56g	R-600a, 60g	R-600a, 56g
Вес в упаковке (кг)		86			82	
Вес без упаковки (кг)		76			73	
Габариты в упаковке (ШхГхВ) (мм)		653x697x2005			653x697x1905	
Габариты без упаковки (ШхГхВ) (мм)		595x643x1920			595x643x1820	

Пределы допустимых температур воздуха в комнате

Этот холодильник предназначен для работы при температурах окружающего воздуха, соответствующих его температурному классу, указанному на табличке с техническими данными.

Температурный класс	Обозначение	Температура окружающего воздуха	
		Максимальная	Минимальная
Расширенный умеренный	SN	32°C	10°C
Умеренный	N	32°C	16°C
Субтропический	ST	38°C	18°C
Тропический	T	43°C	18°C

ПРИМЕЧАНИЕ: На температуру внутри холодильника могут влиять такие факторы, как место расположения холодильника, температура окружающего воздуха и частота открытия дверей холодильника. Чтобы компенсировать действие этих факторов, отрегулируйте температуру в холодильнике до требуемой вам.

Подлежит использованию по назначению в нормальных условиях
Рекомендуемый период : 7 лет

MEMO



MEMO





Связывайтесь с SAMSUNG по всему миру
Если у вас есть предложения или вопросы по продуктам Samsung,
связывайтесь с информационным центром Samsung.
117105 Россия, Москва, Варшавское шоссе д.26
8-800-555-55-55
www.samsung.ru

Изготовитель :
Осеон-Донг, Квансан-Гу, Кванчжу, 506-723, Республика Корея
Самсунг Кванчжу Электроникс Ко., Лтд.
Поставщик :
ООО "Самсунг Электроникс Рус Компани",
125009, г. Москва, Большой Гнездниковский переулок, дом 1, строение 2



В качестве рекламы повторного использования сырья, данное руководство пользователя напечатано на бумаге, переработанной из макулатуры и бумажных отходов.